

Bedienungsanleitung

EDL21-Zähler



EnergieDienst

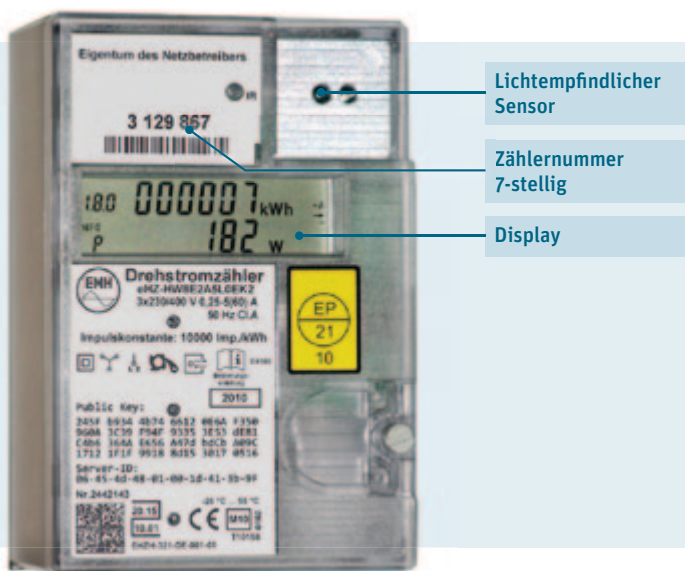
Allgemeines

Den Stromverbrauch im Blick

Ihr elektronischer EDL21-Zähler liefert Ihnen detaillierte Informationen über Ihren Stromverbrauch. Sie können diese nutzen, um

- den Energiebedarf von elektrischen Geräten zu bestimmen,
- Verbrauchsmuster zu erkennen und
- Ihr allgemeines Verbrauchsverhalten zu überprüfen.

Durch diese höhere Transparenz über Ihren Stromverbrauch haben Sie die Möglichkeit, Ihr Verbrauchsverhalten zu ändern und damit Kosten einzusparen und die Umwelt zu schonen.



Datenschutz

Damit Unbefugte am Zähler nicht die persönlichen Verbrauchsdaten einsehen können, verfügt der EDL21-Zähler über eine Datenschutzfunktion – ist diese aktiviert, so sind Ihre Daten durch eine vierstellige PIN gesichert. Erst nach Eingabe der PIN zeigt der Zähler die Verbrauchsdaten an (näheres auf Seite 7). Die PIN geht Ihnen nach dem Einbau des Zählers postalisch zu.

Lichtempfindlicher Sensor

Die Bedienung des Zählers erfolgt über einen Sensor, der auf Licht reagiert – in dem Sie ihn direkt anleuchten (z.B. mit einer Taschenlampe) können Sie zwischen den einzelnen Funktionen wechseln. Einige Zählertypen lassen sich zusätzlich noch durch einen mechanischen Taster bedienen.

Es kommen EDL21-Zähler von unterschiedlichen Herstellern zum Einsatz, die Gehäuse können daher geringfügig voneinander abweichen. Die Bedienung der Zähler ist jedoch identisch. Je nach Hersteller kann auch die Anordnung des lichtempfindlichen Sensors unterschiedlich sein. In den meisten Fällen ist er oben rechts am Zählergehäuse angebracht, wie auf dem Bild markiert.

Die Display-Anzeige im Detail



1. Tarifkennzeichen

Dies ist eine genormte technische Bezeichnung (OBIS-Code) für den Energieverbrauch und gibt an, welches Zählerstandsregister gerade angezeigt wird.

Bei Verwendung als

Eintarifzähler:

1.8.0 Gesamtregister für bezogene Energie

Zweitarifzähler:

1.8.1 Register für den Tarif 1

1.8.2 Register für den Tarif 2

Das Tarifkennzeichen des aktiven Tarifs ist unterstrichen.

Bei einem Zweirichtungszähler werden zusätzlich noch folgende Zählerstandsregister angezeigt.

2.8.0 Gesamtregister für die gelieferte Energie und

2.8.1 Register für den Tarif 1

2.8.2 Register für den Tarif 2

Sollte mehr als ein Tarifkennzeichen aktiv sein, werden die Tarifkennzeichen abwechselnd für jeweils 10 Sekunden angezeigt.

2. Abrechnungsrelevanter Zählerstand

Diese Zeile ist immer sichtbar. Die Anzeige erfolgt in kWh (Kilowattstunden) ohne Nachkommastellen. Bitte beachten Sie hierzu das vorangestellte **Tarifkennzeichen (1.)**.

3. Infozeile

Hier werden die Messwerte der aktuellen Leistung und Ihres persönlichen Stromverbrauchs angezeigt. Bitte beachten Sie bei den Messwerten die zugehörigen Angaben zu **4.** und **5.**

Alle Informationen in der zweiten Zeile sind **nicht für die Stromabrechnung relevant.**

4. Zusatzfunktion

Folgende Zusatzfunktionen können angezeigt werden:

E21	EDL21-Modus*
PIN	PIN-Eingabe möglich
P	Anzeige der aktuellen Leistung in Watt
E	Verbrauch innerhalb Ihres selbst gewählten Zeitraumes
1d	Verbrauch innerhalb der letzten 24 Stunden
7d	Verbrauch innerhalb der letzten 7 Tage
30d	Verbrauch innerhalb der letzten 30 Tage
365d	Verbrauch innerhalb der letzten 365 Tage
0.2.2	Aktivierung der Datenschutzfunktion (Seite 9, Ausblenden der Infozeile) und Tarifschaltprogrammnummer (für zukünftige Anwendungen)

5. Einheit

Zeigt die zum angezeigten Wert gehörende Einheit an:

kWh	Kilowattstunde: Einheit, in der die Verbrauchswerte gemessen werden
W	Watt: Einheit, in der die aktuelle Leistung gemessen wird

*kann je nach Zählervariante angezeigt werden.

Informationen zum Display



6. Statusanzeige der Außenleiter

Zeigt an, welche Außenleiter (L1, L2, L3) am Versorgungsnetz angeschlossen sind. Diese Darstellung ist eine technische Information für Ihren Elektrotechniker.

7. Anzeige der Energierichtung

\rightarrow +A Verbrauch, Sie beziehen Strom vom Netz

\leftarrow -A Lieferung, Sie liefern Strom ins Netz, was je nach Anschlussart beim Einsatz einer Erzeugungsanlage z.B. PV-Anlage möglich sein kann

8. Anlaufanzeige

Sobald der Zähler mit der Strommessung beginnt, bewegt sich die Linie (Simulation der Läuferscheibe).

PIN Eingabe und Bedienung

Eingabe der PIN

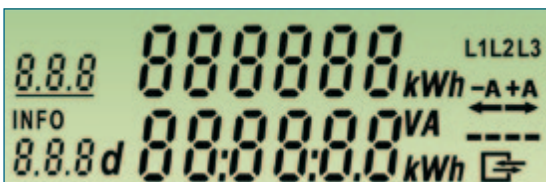


Abbildung: Displaytest

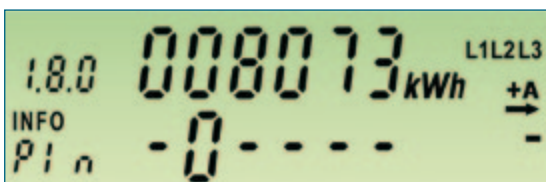


Abbildung: PIN Eingabe

Für die Eingabe der PIN leuchten Sie mit einer Taschenlampe zwei Mal auf den Lichtsensor. Nach der Darstellung des Displaytests (alle auf dem Display vorhandenen Zeichen werden sichtbar) erfolgt die Abfrage der PIN.

Mit jedem Anleuchten wird die Ziffer hochgezählt, die Ziffernfolge beginnt mit 0 und wechselt von 9 wieder auf 0 zurück.

Nachdem Sie die 1. Stelle eingegeben haben, warten Sie bitte 3 Sekunden. Nach Ablauf der 3 Sekunden springt die Eingabe auf die 2. Stelle. Wiederholen Sie diesen Vorgang bis die PIN vollständig eingegeben wurde.

Die Infoanzeige ist jetzt dauerhaft aktiviert.

Sollte die eingegebene PIN falsch sein, wiederholen Sie bitte den Vorgang.

Empfehlung: Aktivieren Sie die Datenschutzfunktion, nachdem Sie Ihre Verbrauchswerte eingesehen haben. Beachten Sie hierzu bitte die Angaben unter Ausblenden der Infozeile auf Seite 9.

PIN Eingabe und Bedienung

Bedienung der Verbrauchsanzeige

Als erste Information wird die aktuelle Leistung dargestellt. Leuchten Sie mit der Taschenlampe kurz auf den Lichtsensor, um den nächsten Wert anzuzeigen. Nach der Anzeige der Zusatzfunktion 0.2.2 oder falls keine Bedienung innerhalb von 120 s erfolgt, springt die Anzeige in den Normalbetrieb zurück (Anzeige der Momentanleistung). Im Normalbetrieb erfolgt nach dem ersten Anleuchten des Lichtsensors ein Displaytest, leuchten Sie erneut auf den Lichtsensor um den nächsten Wert anzuzeigen.

Hinweis:

Erst nach Ablauf des jeweiligen Zeitraumes werden die entsprechenden Verbrauchswerte auf dem Display dargestellt. Die Verbrauchswerte werden stündlich aktualisiert.



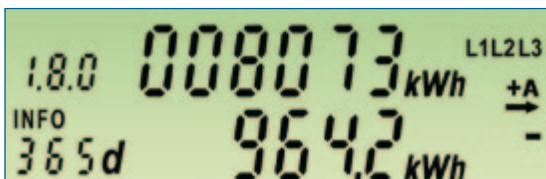
Start eines selbst gewählten Zeitraumes



Wenn Sie Ihren Verbrauch über einen selbst gewählten Zeitraum ermitteln wollen, gehen Sie wie folgt vor: Schalten Sie mit einer Taschenlampe die Anzeige in der zweiten Displayzeile auf E. Leuchten Sie dann mit der Taschenlampe 5 Sekunden auf den optischen Sensor. Die Anzeige wird auf Null gesetzt und der frei bestimmbare Zeitraum beginnt.

Zurücksetzen von Verbrauchswerten und Ausblenden der Infoanzeige

Zurücksetzen der historischen Verbrauchswerte



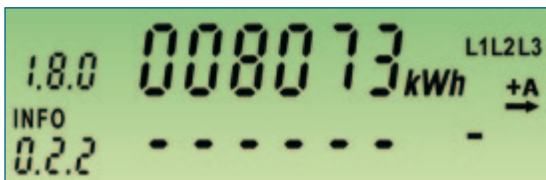
Diese Funktion ist empfehlenswert bei Auszug oder Neueinzug in eine Wohnung mit vorhandenem EDL21-Zähler. Wenn Sie Ihre historischen Verbrauchswerte (Zusatzfunktion 1d, 7d, 30d und 365d) zurücksetzen wollen, gehen Sie wie folgt vor:
Schalten Sie die Anzeige auf 1d, 7d, 30d oder 365d. Leuchten Sie dann mit der Taschenlampe 5 Sekunden auf den Lichtsensor. Alle historischen Verbrauchswerte sind nun zurückgesetzt und erst nach Ablauf des jeweiligen Zeitraumes werden die Werte auf dem Display wieder dargestellt.

Hinweis:

Es werden immer alle oben genannten Verbrauchswerte zurückgesetzt.



Ausblenden der Infozeile



Wenn Sie Ihre Verbrauchswerte vor dem Zugriff unbefugter Personen schützen wollen, gehen Sie wie folgt vor:
Schalten Sie die Anzeige auf 0.2.2. Leuchten Sie mit der Taschenlampe 5 Sekunden auf den Lichtsensor. Ihre Infoanzeige ist jetzt ausgeblendet und wird erst nach Eingabe der PIN wieder sichtbar.

Fragen und Antworten

Wofür steht der Begriff EDL21?

Die Abkürzung „EDL“ steht für Energiedienstleistung und „21“ bezieht sich auf den §21b des Energiewirtschaftsgesetzes, welcher den Rahmen für die Einführung dieser elektronischen Zähler vorgibt.

Wie muss ich den Sensor anleuchten, um die Verbrauchsdaten in Zeile 2 einsehen zu können?

Sie müssen den Sensor mit einer punktuell strahlenden Lichtquelle direkt anstrahlen, z. B. mit einer kleinen Taschenlampe oder einer LED-Leuchte (Schlüssellochfinder). Nicht punktuell strahlende Lichtquellen wie etwa ein Feuerzeug oder eine Kerze sind nicht geeignet.

Woher bekomme ich erstmalig die PIN?

Nach dem Einbau des Zählers teilen wir Ihnen die PIN in einem separaten Schreiben mit. Ziehen Sie in eine neue Wohnung und übernehmen den vorhandenen EDL21-Zähler, wird Ihnen die PIN ebenfalls kostenlos zugestellt.

Kann ich die PIN ändern?

Nein, die PIN ist fest im Zähler hinterlegt und kann von Ihnen nicht geändert werden.

Was ist, wenn ich eine falsche PIN eingebe?

Die PIN kann wiederholt falsch eingegeben werden.
Der Zähler wird dadurch nicht gesperrt.

Ich habe meine PIN vergessen.

Woher bekomme ich die PIN?

Bitte wenden Sie sich in diesem Fall an unsere

Service-Hotline unter +49 7623 92-4445.

Nach Angabe von Zählernummer und Anschrift wird Ihnen die PIN kostenlos zugestellt.



ClimatePartner 
**klimateutral
gedruckt**

Energiedienst Netze GmbH
Rheinbrückstraße 5/7
79618 Rheinfeldern
www.energiedienst-netze.de